

## BRUNO HANSEN GROUP

- BRUNO HANSEN Snedkerier A/S
- SORØ Stolefabrik A/S
- CPH Square Company



WORLD CLASS FURNITURE



TRÆ ER MILJØ  
[www.trae.dk](http://www.trae.dk)

Maj 2009

## INDHOLD

<b>BRUNO HANSEN GROUP</b> .....	5
Koncernstruktur .....	5
Vision .....	6
Værdigrundlag .....	6
Bestyrelse .....	6
Organisation .....	7
Ledelse .....	7
Medarbejdere .....	7
Salg .....	8
Produktion .....	8
Projektafdeling / projektstyring.....	8
Økonomi.....	9
Produkter .....	9
Referencer.....	10
Vi kan tilbyde vores kunder... ..	12
<b>KVALITETSHÅNDBOG</b> .....	12
Kvalitetsansvarlig.....	12
Kvalitetsstyringsystem.....	12
Procedure for kvalitetskontrol .....	13
Håndtering af fejl og mangler/afvigelser .....	13
Salg .....	13
Teknisk afdeling .....	13
Indkøb .....	14
Produktions-/procesforløb.....	14
Forsendelse/montage.....	15
Større projekter .....	15
Tavshedspligt.....	15
Kompetencer/kvalifikationer .....	15
Underleverandører .....	15
<b>MILJØHÅNDBOG</b> .....	16
Miljøpolitik .....	16
CSR - Miljøkrav.....	16
<b>SIKKERHEDSHÅNDBOG</b> .....	17
Sikkerhedspolitik .....	17
CSR - Sikkerhedskrav.....	17
<b>CSR-Erklæring</b> .....	17

<i>BILAG</i> .....	18
<i>Corporate Social Responsibility (CSR) Erklæring</i> .....	19
1. Affald og genanvendelse .....	19
2. Arbejdsforhold - inkl. ulykker .....	20
3. Belysning .....	21
4. Brandsikkerhed .....	21
5. Børnearbejde .....	23
6. Diskrimination .....	23
7. Emballage .....	24
8. Farlige stoffer .....	24
9. Foreningsfrihed .....	25
10. Kemikalier .....	26
11. Korruption .....	27
12. Lægehjælp og førstehjælp .....	27
13. Løn og ansættelsesforhold .....	28
14. Psykisk arbejdsmiljø .....	28
15. Sikre bygninger .....	29
16. Spisefaciliteter og drikkevand .....	30
17. Temperatur .....	30
18. Toilet- og badeforhold .....	31
19. Tvangsarbejde .....	31
20. Uddannelse af medarbejdere .....	32
21. Udluftning og ventilation .....	32
<i>Salgs- og leveringsbetingelser</i> .....	34
<i>Samarbejdsaftale</i> .....	39

## INDHOLD (FORTSAT)

Bilag .....	18
Corporate Social Responsibility (CSR) Erklæring .....	19
1. Affald og genanvendelse .....	19
2. Arbejdsforhold - inkl. ulykker.....	20
3. Belysning.....	21
4. Brandsikkerhed .....	21
5. Børnearbejde .....	23
6. Diskrimination .....	23
7. Emballage .....	24
8. Farlige stoffer .....	24
9. Foreningsfrihed.....	25
10. Kemikalier .....	26
11. Korruption .....	27
12. Lægehjælp og førstehjælp .....	27
13. Løn og ansættelsesforhold .....	28
14. Psykisk arbejdsmiljø .....	28
15. Sikre bygninger.....	29
16. Spisefaciliteter og drikkevand.....	30
17. Temperatur .....	30
18. Toilet- og badeforhold.....	31
19. Tvangsarbejde.....	31
20. Uddannelse af medarbejdere .....	32
21. Udluftning og ventilation.....	32
Salgs- og leveringsbetingelser .....	34
Samarbejdsaftale .....	39

# BRUNO HANSEN GROUP

- BRUNO HANSEN Snedkerier A/S
- SORØ Stolefabrik A/S
- CPH Square Company

BRUNO HANSEN Group ejes og drives af familien Hansen. Aktionærer er Bruno Hansen og Hans-Jørgen Bruno Hansen.

BRUNO HANSEN Snedkerier A/S blev grundlagt i 1968 af snedkermester Bruno Hansen. Virksomhedens beliggenhed var Sønderås i Slagelse med et værksted på 35 m<sup>3</sup>. I 1972 flyttede virksomheden til større lokaler på Elmegårdsvej (610 m<sup>3</sup>). Virksomheden ekspanderede og blev løbende udvidet i perioden fra 1980-2003 til 3.240 m<sup>3</sup>.

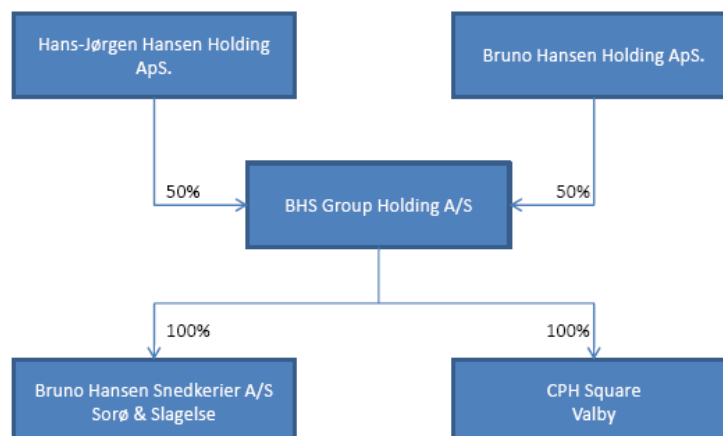
I 2007 blev Sorø Stolefabrik A/S opkøbt, hvorefter salg, udvikling og produktion i samles i ét selskab BRUNO HANSEN Group fordelt på 2 adresser.

Den 1. marts 2009 blev CPH Square Company opkøbt og er nyeste skud på stammen. Virksomheden er beliggende i Valby og er et super moderne designhus med speciale i tegning og udvikling af specielle og individuelle køkkener, samt rådgivning i boligindretning. Forretningen er kåret som en af verdens top 20 showrooms og indeholder store kreative kræfter samt brands.



## KONCERNSTRUKTUR

Koncernstrukturen er som følger:



## VISION

At være vore kunders fortrukne leverandør af både Custom Made Furniture og LEAN/serieproducerede møbler af høj kvalitet, til aftalt tid og pris. Og ved hjælp af et moderne produktionsapparat og et fagligt professionelt team af kompetente medarbejdere at yde den mest professionelle og kompetente sparring og udvikling sammen med vores kunder.

## VÆRDIGRUNDLAG

Sorø Stolefabrik A/S og BRUNO HANSEN Snedkerier A/S er en virksomhed, der ønsker at være kendt for:

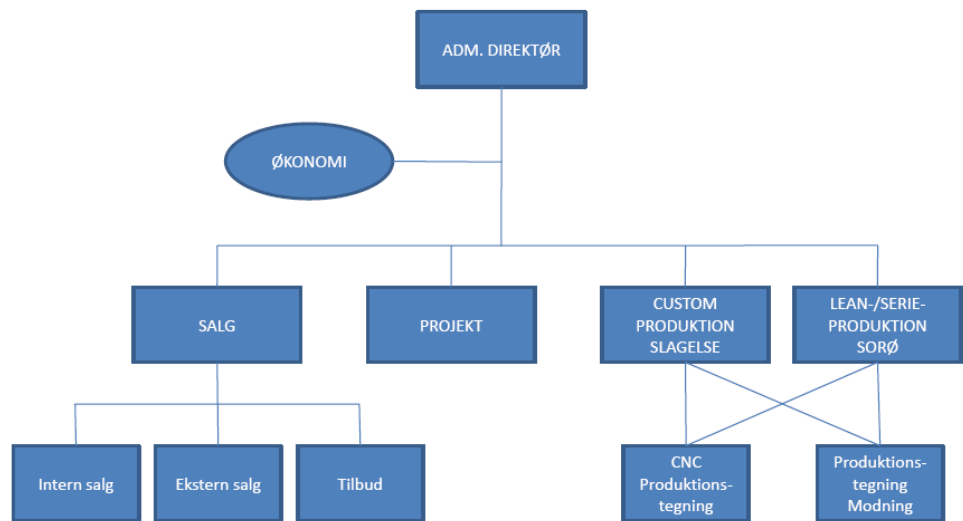
- at yde professionel rådgivning og inspiration til vore kunder
- at være markedsledende inden for "Custom Made Production" fra enkeltstyksproduktion til mængdeproduktion
- at være en troværdig samarbejdspartner for vore kunder og leverandører, ved at sætte kunden/leverandører i centrum
- at være en fremtidssikret virksomhed, man trygt kan handle med
- at levere kvalitetsprodukter, der medvirker til at øge kundetilfredsheden og sikre et langsigtet samarbejde
- at indfri og helst overgå kundens/samarbejdspartnerens forventninger
- at langsigtede samarbejdsrelationer danner rammen for vækst, udvikling og fornyelse, som kommer virksomhedens kunder og medarbejdere til gode
- at have et optimalt produktionsapparat, og kompetente og veluddannede medarbejdere

## BESTYRELSE

Virksomhedens bestyrelse er sammensat således:

- Formand Jens Engbork
- Administrerende direktør Hans-Jørgen Bruno Hansen
- Økonomidirektør Bruno Hansen

## ORGANISATION



## LEDELSE

Selskabets daglige ledelse varetages af administrerende direktør Hans-Jørgen Bruno Hansen, der har følgende mål for virksomheden og dennes medarbejdere:

- at virkeliggøre bestyrelsens strategi, herunder opfølgning på nøgletal og strategiske tiltag
- at sikre effektiv og optimeret drift i alle afdelinger
- at sikre at de fastlagte mål og resultater nås gennem udarbejdelse og opfølgning på resultatplaner for hele organisationen
- at udvikle medarbejdernes kompetencer, samt fastholdelse af medarbejdere
- at drive virksomhed efter gældende lovgivning og til stadighed holde sig orienteret om lovgivningsmæssige ændringer, samt brancherelaterede salgs- og udviklingsmuligheder

## MEDARBEJDERE

Der er i dag 42 medarbejdere beskæftiget i BRUNO HANSEN Snedkerier A/S på afdelingerne i Sorø og Slagelse.

Medarbejderne tilbydes målrettet udvikling af faglige kompetencer og personlige ressourcer for derigennem at øge deres engagement og motivation.

Virksomheden ønsker at sikre kvalitetsbevidste, nytænkende og initiativrige medarbejdere, der er med til at fremme virksomhedens udvikling.



## SALG

Salgsafdelingen er virksomhedens ansigt udadtil og deres vigtigste opgave er kundepleje, samt at hjemtage sager for tilbudsgivning, samt udbud og licitationer. Salgsopfølgning, søge nye markeder, afrapportering, deltagelse på messer, præsentationer af produkter mm. Herudover administrerer salgsafdelingen virksomhedens hjemmesider og markedsføringsmaterialer.

## PRODUKTION



BRUNO HANSEN Snedkerier A/S råder over mere end 9.000 kvadratmeter produktionslokaler fordelt på to afdelinger med "Custom Made-afdeling" i Slagelse og LEAN/Serie-produktion i Sorø.

Vi arbejder i stort set alle typer materialer. Naturligvis med hovedvægten lagt på træforarbejdning, som stadig er vor kernekompetence. Vi arbejder efter de bedste håndværksmæssige traditioner - på det nyeste produktionsudstyr.

Vi anvender mange forskellige råvarer, men den vigtigste er dog træet. Det er essentielt for os, at træet kommer fra en bæredygtig produktion. Det betyder, at vi IKKE anvender råvarer fra truede eller overhøstede områder, men udelukkende fra godkendte produktioner over hele verden.

De fleste råvarer forarbejdes i huset og der arbejdes med stort set alle træsorter fra bøg til ibenholt.

Nogle produkter skal forbi malerværkstedet. Enten for at få et lag farve eller en lakering. De fleste produkter behandles gentagne gange for at nå det ypperste resultat



Udover massivt træ, anvendes en stor mængde finér i produktionen. Her gælder nøjagtig de samme regler for bæredygtig produktion.

## PROJEKTADELING / PROJEKTSTYRING

Projektafdelingen overtager og produktionsmodner ordre til interne og eksterne produktioner. Herudover er det projektafdelingens ansvar, at alle indgåede aftaler med kunder overholdes, og kunden får den aftalte vare til den aftalte tid.

Det er ligeledes projektafdelingen, der har ansvaret for kontakt/levering af varer fra underleverandører. De har også ansvar for fremdrift i projektet og indgåede tids- og projektplaner, og har rapporteringsansvaret til både kunder og ledelse.

Når varen er leveret, er det også projektafdelingens ansvar, at det er den aftalte kvalitet, der bliver slutleveret hos kunden.

## ØKONOMI

Økonomiafdelingen sørger for alle regnskabs- og bogholderimæssige funktioner, herudover lønudbetaling til medarbejderne.

## PRODUKTER

BRUNO HANSEN Snedkerier A/S producere bl.a. følgende emner:

- Butiksinventar
- Specialinventar
- Større specialopgaver
- Receptioner og skranke
- Stole (herunder ergonomi- og hvilestole)
- Borde
- Skabe og reoler
- Hvilemøbler
- Specialmøbelinventar



Af referenceoversigten fremgår nogle af de specialprodukter, som vi allerede har leveret.

Af vores prospekter og [www.brunohansen.dk](http://www.brunohansen.dk), [www.soroe-stolefabrik.dk](http://www.soroe-stolefabrik.dk) fremgår, hvilke øvrige produkter vi kan levere.

Besøg også vores hjemmeside: [www.chpsquare.dk](http://www.chpsquare.dk) eller vores flotte og eksklusive showroom på adressen: Carl Jacobsens vej 16, indgang 5, 2500 Valby.

## REFERENCER

Virksomhed	Opgavens karakter	Leveringsperiode
	<p>Det kongelige teaters skuespilhus, København</p> <p>Mobil "bar", der kan placeres både udendørs, som indendørs i foyeren. Spændende materialevalg nøje afstemt med barens placering i Det kongelige Teaters Skuespilhus.</p>	<p>03/2008 &lt; 1 mio. kr.</p>
	<p>Skat, Hjørring</p> <p>Stort skrankeksystem . Denne skranke er yderst elegant men samtidig praktisk indrettet md 4 hæve/sænke-arbejdspladser.</p>	<p>05/2008 &lt; 1 mio. kr.</p>
	<p>Århus Musikhus</p> <p>Vægbeklædning og balkoneklædning. Meget krævende opgave, hvor specielt konstruktion og montering af loftet udfordrede vores kunnen. Elegant musikhus med fantastisk lyd.</p>	<p>10/2007 &lt; 3 mio. kr.</p>
	<p>Udlændingestyrelsen, København</p> <p>Flot og stilrent skrankeksystem med integreret elektronik.</p>	<p>04/2005 &lt; 1 mio. kr.</p>
	<p>Sydbank, Åbenrå</p> <p>Skranke og foyer-møbler</p>	<p>2008 &lt; 2 mio. kr.</p>
	<p>Republic of Fritz Hansen, World wide</p> <p>Indretningen i Fritz Hansens butikker er let, farverig og elegant. Vi har produceret shop in shop inventar til ca. 200 butikker.</p>	<p>Løbende</p>
	<p>Forsvarets Bygnings- og Etablisementstjeneste, Danmark</p> <p>Ca. 25.000 udrustningskabe er produceret, indrettet med optimal opbevaring af de forskellige typer udstyr/udrustning.</p>	<p>Løbende</p>

## REFERENCER (FORTSAT)

Virksomhed	Opgavens karakter	Leveringsperiode
	<p>Imerco, Danmark</p> <p>Butiksinventar; bagvægge inkl. reoler/skabe, borde og gulve individuelt tilpasset til de enkelte butikkers størrelse iht. shop in shop konceptet til kædens 155 butikker</p>	<p>Løbende</p>
	<p>Plaza, Danmark</p> <p>Meget elegant og detaljeret butiksinretning i Plaza kædens 10 butikker.</p>	<p>Løbende</p>
	<p>Operaen, København</p> <p>Konkyltjen, samt døre/indfatninger dertil. Operaen i København er vores største enkeltopgave. Vi udførte den største apteringsopgave på byggeriet ved at beklæde "Konkyltjen" i Operaens kerne med næsten 800 skaller, der krummer i både x- og y retningen.</p>	<p>09/2004 &lt; 12 mio. kr.</p>
	<p>Musikkonservatoriet, København</p> <p>Akustisk opbyggede skabe i flere øvelokaler på Det danske Musikkonservatorium. Skabene er specielt konstruerede, så de understøtter de store lydæssige krav.</p>	<p>10/2008 &lt; 6 mio. kr.</p>
	<p>Red &amp; Green butikker, Danmark</p> <p>Komplet butiksinretning med bløde former og mørkt træ. Indretningen er produceret til kædens 15 butikker i Danmark.</p>	<p>&lt; 20 mio. kr.</p>
	<p>Restaurant Wagamama</p> <p>Super-minimalistisk restaurant i orientalsk stil.</p>	<p>&lt; 3 mio. kr.</p>
	<p>E2 Energi</p> <p>Kontrolrummet er hjertet i E2 Energis nybyggede domicil og rummede en del udfordringer af teknisk art. Blandt andet skulle der tages højde for et omfattende elektrikerarbejde i udformningen af den store skærmvæg og forbindelsen til de kontrolpulte, der er forbundet med den.</p>	<p>&lt; 3 mio. kr.</p>
	<p>Hjørring Bibliotek</p> <p>Utraditionel indretning af byens bibliotek. En udfordrende produktionsopgave at få trækonstruktionen til at se "flydende" ud på sin vej gennem rummene.</p>	<p>&lt; 2 mio. kr.</p>

## VI KAN TILBYDE VORES KUNDER...

BRUNO HANSEN Snedkerier A/S kan tilbyde kunden en professionel samarbejdspartner, der i mere end 40 år har produceret unikke løsninger for vores kunder. Flere af vores kunder har vi samarbejdet med fra de første år, så stabilitet og udvikling er et nøgleord. Vi er på forkant, når det gælder materialevalg og design, og begrebet konceptudvikling ligger os meget på sinde. Vi er teknisk kreative og der er endnu ikke et projekt, vi ikke har kunnet producere.

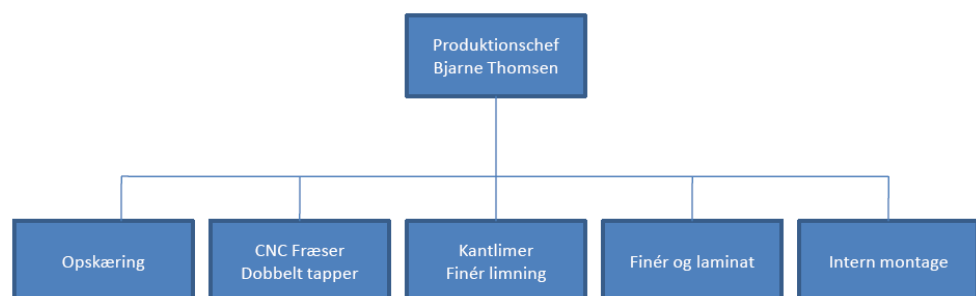
Vi tilbyder:

- Projektstyring
- Stor egenproduktionskapacitet
- Aftalt kvalitet til aftalt tid
- Montage
- Unik faglig viden og sparring med kunden
- Økonomisk stabil partner
- Loyalitet og tavshedspligt
- Totaløkonomi eller udspecificeret økonomi pr. produkt
- Tryghed
- Lager og logistik
- Stort netværk af kvalitetsbevidste underleverandører

## KVALITETSHÅNDBOG

### KVALITETSANSVARLIG

Produktionschefen har det fulde ansvar og samtlige beføjelser vedrørende kvaliteten til vore kunder. Det betyder, at han er kontrolansvarlig for opskærer, CNC fræsere, kantlimer, pålimer og montage. Alle opgaver kontrolleres umiddelbart efter hver eneste opgaves udførelse. Se nedenstående kvalitetsorganisationsdiagram:



### KVALITETSSTYRINGSSYSTEM

Ved indgåelse af samhandel/ordre oprettes et kvalitetsstyringssystem pr. kunde, der bl.a. indeholder de krav den enkelte kunde har til dokumentation. Herudover samles og opbevares alle relevante dokumenter vedrørende den enkelte sag (i fysiske mapper, elektroniske mapper, kontroldokumenter mm.), eksempelvis; arbejdsordrer, skæresedler, rutekort, tegninger, indkøbsrekvisitioner, følgesedler, kontrolskemaer mm. Alle medarbejdere har pligt til at sikre, at dette kvalitetsstyringssystem ajourføres og de har ligeledes adgang til informationer vedrørende sagen.

## PROCEDURE FOR KVALITETSKONTROL



Kvalitetskontrollen udføres bl.a. som indgangskontrol, hhv. visuel kontrol og målekontrol i alle processens led, afslutningsvis udføres en udgangskontrol, hvor produkterne kontrolleres iht. aftale med kunden (visuelt og iht. ordreaftale/se/materialevalg/specielle aftaler).

BRUNO HANSEN Snedkerier A/S har endvidere udleveret proceduren for kvalitetskontrol til underleverandører, som ligeledes har forpligtet sig til at leve op til aftalte kvalitetskrav.

## HÅNDTERING AF FEJL OG MANGLER/AFVIGELSER

For at sikre, at alle leverancer til kunden krav, er det vigtigt, at alle involverede parter i processen gør opmærksom på, såfremt man bliver bekendt med afvigelser i materialer, fremstillingsproces, leveringstider eller andre faktorer, der kan få indflydelse på ordren, straks kontakter den ansvarlige for salg til den enkelte kunde.

Såfremt der skal ske en korrigerende handling eller en afvigelse opstår, træffes de nødvendige foranstaltninger, så problemstillingen løses, hvorefter denne dokumenteres i det samlede kvalitetsstyringssystem. Dette sker i tæt dialog med kunden.

## SALG

Salgsafdelingen modtager ordre og afstemmer eventuelle uafklarede punkter med kunden. Herefter registreres ordren. Ordrebekræftelse fremsendes til kunden inden 3 dage fra ordremodtagelse, og ordrebekræftelsen skal indeholde:

- Evt. rekvisitionsnummer
- Leveringstid
- Leveringssted
- Kort og entydig beskrivelse af produktet, inkl. modelnummer, materialevalg, mål og eventuelt en skitse af produktet
- Økonomi
- Ved speciel produktion fremsendes altid en skitse.

## TEKNISK AFDELING

Teknisk afdeling har til opgave at klargøre de nødvendige produktionsordrer, som skal indeholde:

- Stykliste
- Rutekort
- Opskæresedler
- Indkøbsoversigt

Teknisk afdeling sikrer endvidere:

- at alle operationer er påført arbejdstegningerne
- at alle dele er mulige at fremskaffe/producere
- at det færdige produkt kan identificeres med ordren
- at ordren gøres klar til produktion/indkøb indenfor 2-3 dage

## INDKØB

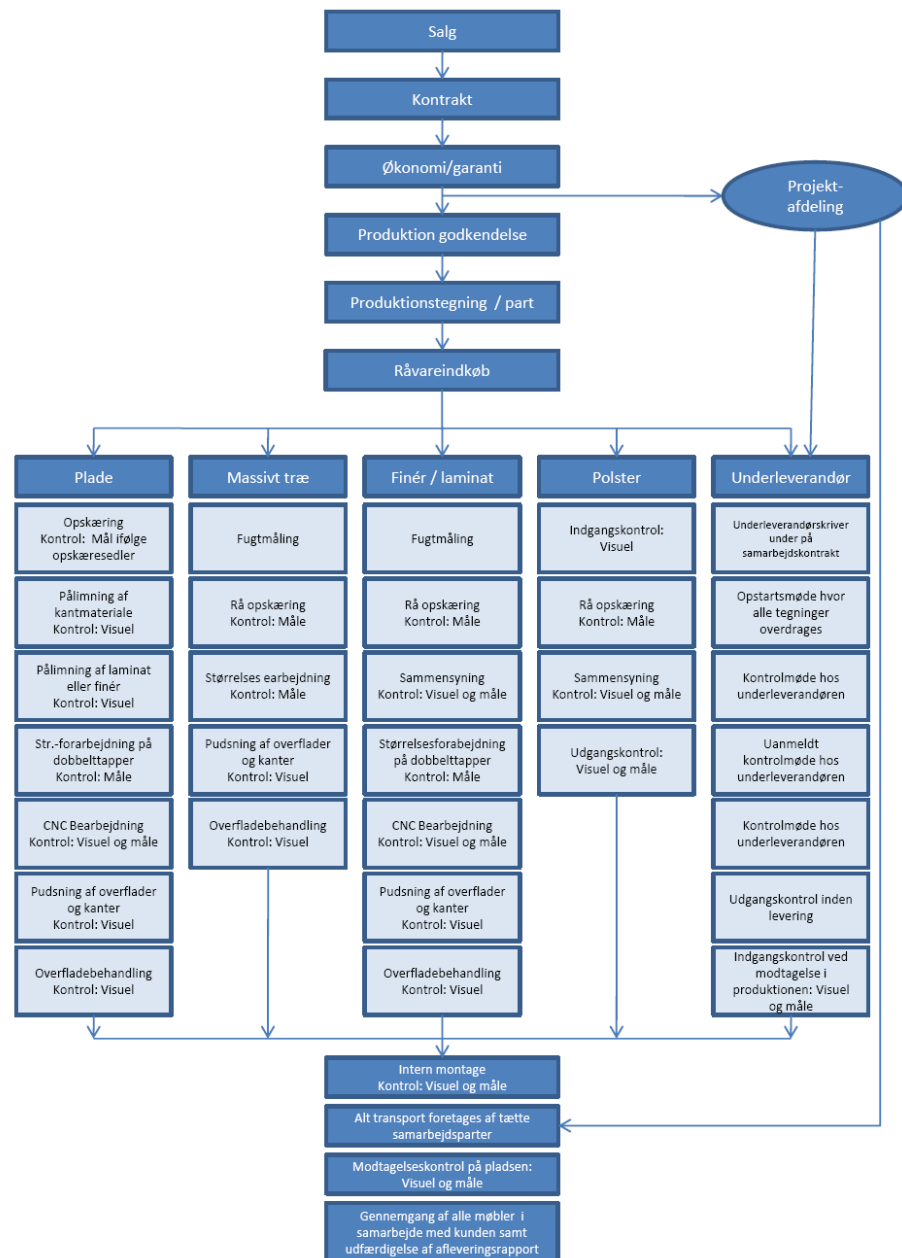
Indkøb foretages af produktionen, der sikrer, at samtlige råvarer til den pågældende ordre er på lager eller fremskaffer disse således, at ordren kan leveres indenfor den aftalte tidsramme i den aftalte kvalitet.

Indkøbene foretages hos de leverandører, der er godkendt og har samarbejdskontrakt med BRUNO HANSEN Snedkerier A/S.

## PRODUKTIONS- / PROCESFORLØB

Der afsættes ressourcer i produktion til produktion af modtaget ordre, således at leveringstid overholdes.

Efter hver proces udføres kontrol. Se nedenstående diagram: produktions/procesforløb, hvoraf fremgår hvilken kontrol der foretages ved hver proces.



## FORSENDELSE / MONTAGE

Når ordren er meldt færdigt til salgsafdelingen, rekvirer salgsafdelingen fragt og montage til aftalte tid og på aftalte sted. Salgsafdelingen bekræfter dette senest 24 timer før til kunden.

## STØRRE PROJEKTER

Ved større projekter er det projektafdelingen, der varetager den overordnede projektstyring i forbindelse med ordre. Se ansvarsområder under afsnittet "Projektafdeling / projektstyring".

## TAVSHEDSPLIGT

BRUNO HANSEN Snedkerier A/S (virksomhedens personale, underleverandører og øvrige, der vil blive involveret i udførelsen af en ordre) er underlagt fuld tavshedspligt mht. til kunderelaterede forhold, som de måtte blive bekendt med.

## KOMPETENCER / KVALIFIKATIONER

Udover den fysiske dokumenterede kvalitetskontrol, så udføres produktionen af faglært personale, med mange års faglig anciennitet hos hhv. Sorø Stolefabrik A/S og BRUNO HANSEN Snedkerier A/S, som har sans for kvalitet og fagligt godt håndværk.



Herudover har BRUNO HANSEN Snedkerier A/S en altid opdateret maskinpark, der sammen med medarbejdernes store erfaringsgrundlag og håndværksmæssige traditioner, sikre at vores produkter leveres i en kvalitet, der tilfredsstiller kundens krav og forventninger - og ikke mindst vores egne høje krav til at levere en kvalitetsmæssigt toppræstation hver gang.

## UNDERLEVERANDØRER

Vi har underskrevet samarbejdskontrakt med alle vores underleverandører. Alle råvarer ordres skriftligt hos de udvalgte underleverandører, som efterfølgende skal bekræfte, at de kan overholde aftalte leveringstid samt beskrevet kvalitet og øvrige konditioner. Underleverandørerne har ligeledes fået tilsendt kopi af vores kvalitetsstyringssystem, som de skal sætte sig ind i. Herudover er CSR-Erklæringen fremsendt til vores leverandører, som ligeledes skal leve op til disse krav.

Endvidere kvalitetskontrolleres de indgåede råvarer, som beskrevet i vores kvalitetssikringssystem.

## MILJØHÅNDBOG

### MILJØPOLITIK

BRUNO HANSEN Snedkerier A/S har stor fokus på miljøet i virksomheden, hvis holdninger og handlinger afspejler sig i alle virksomhedens processer, da det er vigtigt, at vi i vore handlinger, beslutninger og prioriteringer tager hensyn til omverden og de kommende generationer.

Vi stræber hele tiden efter at opnå den højest mulige kvalitet i hele værdikæden. Derfor handler kvalitet også om en miljømæssig forsvarlig produktion baseret på bæredygtige ressourcer - og nok så vigtigt om at have respekt for de mennesker, der på den ene eller anden måde, er berørt af produktionen af vores produkter.

Miljømæssig ansvarlighed handler om mere end brugen af bæredygtige ressourcer. Det handler også om produkters levetid. Når du vælger et kvalitetsprodukt i et design, du kan lide, vil det holde i mange år - både funktionelt og æstetisk. Dermed minimerer du miljøbelastningen fra råstofudvinding, produktion og transport.

### CSR - MILJØKRAV

Se også vedhæftede CSR-erklæring, hvor uddybende beskrivelse af håndtering af miljøkrav kan læses under punkt:

1. Affald og genanvendelse
3. Belysning
5. Børnearbejde
6. Diskrimination
9. Foreningsfrihed
11. Korruption
13. Løn og ansættelsesforhold
14. Psykisk arbejdsmiljø
16. Spisefaciliteter og drikkevand
19. Tvangsarbejde
21. Udluftning og ventilation

# SIKKERHEDSHÅNDBOG

## SIKKERHEDSPOLITIK

BRUNO HANSEN Group har meget stor fokus på sikkerheden i virksomheden og har en sikkerhedsorganisation, der sikrer, at sikkerheden at alle medarbejdere kan føle sig trygge ved deres arbejdsplads. Der er udarbejdet APV i virksomheden.

Vi lever op til gældende lovgivning indenfor alle områder omkring sikkerhed. Der er brugsvejledninger til maskinparken, som medarbejderne, der benytter disse, har fået instruktion i. Medarbejderne har ligeledes adgang til brugsvejledninger mm.

Det er ligeledes vigtigt, at alle medarbejdere er behørigt udstyret med sikkerhedsudstyr/værneting, der er beregnet til lige netop medarbejderens arbejdsområde.

Vi bortskaffer kemikalier, affald og emballage iht. gældende lovgivning. Se også CSR-erklæringen.

## CSR - SIKKERHEDSKRAV

Se også vedhæftede CSR-erklæring, hvor uddybende beskrivelse af håndtering af miljøkrav kan læses under punkt:

2. Arbejdsforhold - inkl. ulykker
4. Brandsikkerhed
7. Emballage
8. Farlige stoffer
10. Kemikalier
12. Lægehjælp og førstehjælp
15. Sikre bygninger
17. Temperatur
18. Toilet- og badeforhold
20. Uddannelse af medarbejdere

## CSR-ERKLÆRING

Herudover henvises der til vedlagte CSR-Erklæring, der er udarbejdet med baggrund i CSR Kompasset, der er udviklet af Dansk Industri, Økonomi- og Erhvervsministeriet og Institut for Menneskerettigheder. CSR-erklæringen angiver indenfor hvilke områder, BRUNO HANSEN Group erklærer, at vi lever op til en række CSR-krav. CSR er et udviklingsområde hos BRUNO HANSEN Group og vi overvejer løbende at indtræde i relevante netværk.

## BILAG

- CSR-Erklæring
- Salgs- og leveringsbetingelser
- Serviceattest
- Nøgletal fra revisor (omsætning, egenkapital, overskud)
- Bankerklæring
- Dokumentation for erhvervsforsikring
- Eksempel på kontrakt til underleverandør
- Kontrolskema
- Prospekter
  - World Class Furniture - Custom Made
  - World Class Furniture - Furniture
  - Flemming Hvidt Design

# CORPORATE SOCIAL RESPONSIBILITY (CSR) ERKLÆRING

Med dette dokument erklærer BRUNO HANSEN Group, at vi lever op til en række CSR-krav inden for flg. områder:

1. Affald og genanvendelse
2. Arbejdsforhold - inkl. ulykker
3. Belysning
4. Brandsikkerhed
5. Børnearbejde
6. Diskrimination
7. Emballage
8. Farlige stoffer
9. Foreningsfrihed
10. Kemikalier
11. Korruption
12. Lægehjælp og førstehjælp
13. Løn og ansættelsesforhold
14. Psykisk arbejdsmiljø
15. Sikre bygninger
16. Spisefaciliteter og drikkevand
17. Temperatur
18. Toilet- og badeforhold
19. Tvangsarbejde
20. Uddannelse af medarbejdere
21. Udluftning og ventilation

## 1. AFFALD OG GENANVENDELSE

BRUNO HANSEN Group sikrer, at:

- Affald, herunder genanvendeligt affald, er sorteret efter de danske miljømyn-  
digheders regler og bliver nyttiggjort eller bortskaffet til godkendte modtage-  
anlæg.
- Farligt affald er mærket, opbevaret og bortskaffet efter myndighedernes an-  
visning til miljøgodkendte modtageanlæg.

BRUNO HANSEN Group er bekendt med og respekterer kravene til sortering, gen-  
anvendelse og bortskaffelse af affald, som de kommer til udtryk i dansk lovgivning  
i Bekendtgørelse af lov om miljøbeskyttelse, lovbekendtgørelse nr. 753 af 25. au-  
gust 2001.

Den danske lovgivning er i overensstemmelse med EU direktiv 75/442/EØF af 15. juli 1975 om affald, EU direktiv 91/689/EØF af 12. december 1991 om farligt affald, EU forordning 259/93/EØF af 1. februar 1993 om overvågning af og kontrol med overførsel af affald inden for, til og fra Det Europæiske Fællesskab samt Basel-konventionen om grænseoverskridende transport af affald.

BRUNO HANSEN 's håndtering af affald bliver kontrolleret af de lokale miljømyndigheder. Hvis BRUNO HANSEN Group overtræder de danske regler for affald, herunder genanvendeligt affald, kan de ansvarlige straffes med bøde og i skærpede tilfælde med fængsel i op til to år.

## 2. ARBEJDSFORHOLD - INKL. ULYKKER

BRUNO HANSEN Group sikrer, at:

Produktionen i alle led er planlagt og tilrettelagt, så den foregår på en sikkerheds- og sundhedsmæssigt fuldt forsvarlig måde.

Arbejdet på BRUNO HANSEN Group foregår under hensyntagen til bl.a. følgende forebyggelsesprincipper:

- Risici bekæmpes ved kilden.
- Arbejdet tilpasses så vidt muligt den enkelte medarbejder, hvad angår bl.a. udformningen af arbejdspladsen og valg af arbejdsudstyr samt arbejds- og produktionsmetoder.
- Monotont arbejde og ensidigt belastende arbejde (EBA) begrænses, så helbredspåvirkningen af et sådant arbejde mindskes.
- Der anvendes ikke konstruktioner og arbejdsmetoder, som kan udgøre en væsentlig fare for medarbejderne ved arbejdets udførelse.

BRUNO HANSEN Group udarbejder løbende skriftlige vurderinger af sikkerheds- og sundhedsforholdene på arbejdspladsen. Alle arbejdsmiljøforhold er inddraget i arbejdspladsvurderingen, ligesom BRUNO HANSEN 's ansatte inddrages i processen.

BRUNO HANSEN Group er bekendt med og respekterer reglerne om sunde og sikre arbejdsforhold, som de udtrykkes i den danske lovgivning i Bekendtgørelse af lov om arbejdsmiljø, lovbekendtgørelse nr. 268 af 18. marts 2005, Bekendtgørelse om arbejdets udførelse nr. 559 af 17. juni 2004 samt i Bekendtgørelse om unges arbejde nr. 239 af 6. april 2005.

Den danske lovgivning er i overensstemmelse med EU direktiv 89/391/EØF af 12. juni 1989 om iværksættelse af foranstaltninger til forbedring af arbejdstagernes sikkerhed og sundhed under arbejdet, EU direktiv 89/654/EØF af 30. november 1989 om minimumsforskrifter for sikkerhed og sundhed i forbindelse med arbejdsstedet, EU direktiv 94/33/EF af 22. juni 1994 om beskyttelse af unge på arbejdspladsen, ILO konvention nr. 155 af 22. juni 1981 om sikkerhed og sundhed på arbejdspladsen, ILO konvention nr. 182 af 17. juni 1999 om de værste former for børnearbejde, ILO konvention nr. 138 af 26. juni 1973 om minimumsalder.

De danske myndigheder kontrollerer, at BRUNO HANSEN Group overholder de danske arbejdsmiljøregler. Ansatte, der mener, at deres rettigheder bliver krænket, har adgang til domstolene. Hvis BRUNO HANSEN Group overtræder arbejdsmiljøreglerne, kan de ansvarlige straffes med bøde eller fængsel.

### 3. BELYSNING

BRUNO HANSEN Group sikrer, at:

Den enkelte medarbejders arbejdsplads er konstrueret, indrettet og kan anvendes, så arbejdet kan udføres uden, at lysforholdene medfører gener. Det betyder, at:

- Der altid er lys nok til at arbejde, og at færden kan foregå forsvarligt.
- Belysningen alle steder er tilpasset det arbejde og den færdsel, der foregår, så risiko for ulykker undgås.
- Arbejdsrum har en sådan tilgang af dagslys, at de er velbelyste. Vinduer og ovenlys er udført, placeret og eventuelt afskærmet, så de ikke medfører blænding, overophedning eller generende kuldenedfald.
- Der er tilstrækkelig almen belysning i arbejdsrummet og passende særbelysning på den enkelte medarbejders arbejdsplads, så arbejdet kan foregå forsvarligt og i hensigtsmæssige arbejdsstillinger.
- Den kunstige belysning med hensyn til lysfordeling, lysstyrke og lyskvalitet er tilpasset arbejdets art og arbejdsrummets farver.

BRUNO HANSEN Group er bekendt med og respekterer reglerne om belysning på arbejdspladsen, som de udtrykkes i den danske lovgivning i Bekendtgørelse af lov om arbejdsmiljø, lovebekendtgørelse nr. 268 af 18. marts 2005.

Den danske lovgivning er i overensstemmelse med EU direktiv 89/654/EØF af 30. november 1989 om minimumsforskrifter for sikkerhed og sundhed i forbindelse med arbejdsstedet.

De danske myndigheder kontrollerer, at BRUNO HANSEN Group overholder de danske arbejdsmiljøregler. Ansatte, der mener, at deres rettigheder bliver krænket, har adgang til domstolene. Hvis BRUNO HANSEN Group overtræder arbejdsmiljøreglerne, kan de ansvarlige straffes med bøde eller fængsel.

### 4. BRANDSIKKERHED

BRUNO HANSEN Group sikrer, at:

BRUNO HANSEN Group har truffet de nødvendige foranstaltninger og lavet de nødvendige planer vedrørende brandbekæmpelse og evakuering af de ansatte.

BRUNO HANSEN Group har udpeget og oplært de personer, der skal varetage iværksættelsen af foranstaltningerne og planerne.

BRUNO HANSEN 's ansatte er underrettet om indholdet af de nævnte foranstaltninger og planer.

Der på arbejdsstedet er forsvarlig mulighed for flugt og redning af personer. Det betyder bl.a., at:

- Der er et tilstrækkeligt antal flugtveje og nødudgange.
- Nødudgangsdøre og -porte kan åbnes på en nem og sikker måde, og at de er frit passable.
- Flugtveje er frit passable.
- Der er skilte, der giver oplysning eller advarsel om forhold af sikkerheds- og sundhedsmæssig betydning.
- Arbejdsstedet i tilfælde af risiko for særlige faresituationer er forsynet med de nødvendige alarmsystemer og fornødne hjælpemidler til førstehjælp i ulykkestilfælde.
- Der er opstillet et tilstrækkeligt antal funktionsdygtige brandslukkere.
- Brandbart affald opbevares i brandsikre containere, der tømmes regelmæssigt.

BRUNO HANSEN Group er bekendt med og respekterer reglerne om brandsikkerhed, som de udtrykkes i den danske lovgivning i Bekendtgørelse af byggelov, lov-bekendtgørelse nr. 452 af 24. juni 1998, og i Bekendtgørelse af lov om arbejdsmiljø , lovbekendtgørelse nr. 268 af 18. marts 2005.

Den danske arbejdsmiljølovgivning er i overensstemmelse med EU direktiv 89/391/EØF af 12. juni 1989 om iværksættelse af foranstaltninger til forbedring af arbejdstagernes sikkerhed og sundhed under arbejdet, EU direktiv 89/654/EØF af 30. november 1989 om sikkerhed og sundhed i forbindelse med arbejdsstedet, EU direktiv 92/58/ EØF om minimumsforskrifter for signalgivning i forbindelse med sikkerhed og sundhed under arbejdet samt ILO konvention nr. 155 om sikkerhed og sundhed på arbejdspladsen.

De danske myndigheder kontrollerer, at BRUNO HANSEN Group overholder de danske arbejdsmiljøregler. Ansatte, der mener, at deres rettigheder bliver krænket, har adgang til domstolene. Hvis BRUNO HANSEN Group overtræder arbejdsmiljøreglerne, kan de ansvarlige straffes med bøde eller fængsel.

## 5. BØRNEARBEJDE

BRUNO HANSEN Group sikrer, at:

- Alle ansatte er fyldt 13 år.
- Ansatte mellem 13 og 15 år kun udfører let arbejde.
- Ansatte mellem 13 og 15 år maksimalt arbejder to timer dagligt.
- Forældre til ansatte mellem 13 og 15 år oplyses om arbejdet og de forhold, som arbejdet udføres under.
- Ansatte under 18 år ikke udfører farligt arbejde eller arbejder om natten.
- Alle lærlinge på BRUNO HANSEN Group er over 14 år og arbejder som led i deres uddannelse.

BRUNO HANSEN Group er bekendt med og respekterer forbuddet mod børnearbejde, som det udtrykkes i Bekendtgørelse af lov om arbejdsmiljø, lovbekendtgørelse nr. 268 af 18. marts 2005 og i Bekendtgørelse om unges arbejde nr. 239 af 6. april 2005.

Den danske lovgivning er i overensstemmelse med EU direktiv 94/33/EF af 22. juni 1994 om beskyttelse af unge på arbejdspladsen, FN's Konvention om Økonomiske, Sociale og Kulturelle Rettigheder af 16. december 1999, ILO konvention nr. 138 af 26. juni 1973 om minimumsalder, ILO konvention nr. 182 af 17. juni 1999 om de værste former for børnearbejde samt FN's Børnekonvention af 20. november 1989.

De danske myndigheder kontrollerer, at BRUNO HANSEN Group overholder den danske lovgivning på området. Ansatte, der mener, at deres rettigheder bliver krænkede, har adgang til domstolene. Hvis BRUNO HANSEN Group overtræder reglerne, kan de ansvarlige blive straffet med bøde eller fængsel.

## 6. DISKRIMINATION

BRUNO HANSEN Group sikrer, at:

- Der i BRUNO HANSEN Group ikke udøves diskrimination som følge af køn, race, hudfarve, religion, politisk anskuelse, seksuel orientering, national oprindelse, social oprindelse, etnisk oprindelse, alder eller handicap.
- Der i BRUNO HANSEN Group ikke udøves diskrimination i forbindelse med ansættelse, afskedigelse, forflyttelse, forfremmelse, fastsættelse af løn, fastsættelse af arbejdsvilkår eller ved kompetenceudvikling. Alle beslutninger vedrørende ansættelse, forfremmelse, afskedigelse, løn og andre arbejdsvilkår baseres på relevante og objektive kriterier.

BRUNO HANSEN Group er bekendt med og respekterer forbuddet mod diskrimination, som det udtrykkes i Bekendtgørelse af lov om forbud mod forskelsbehandling på arbejdsmarkedet m.v., lovbekendtgørelse nr. 756 af 30. juni 2004 og Bekendtgørelse af lov om ligebehandling af mænd og kvinder med hensyn til beskæftigelse og barselsorlov m.v., lovbekendtgørelse nr. 711 af 20. august 2002.

Den danske lovgivning er i overensstemmelse med EU direktiv 00/43/EF af 29. juni 2000 om etnisk ligebehandling. EU direktiv 00/78/EF af 27. november 2000 om generelle rammebestemmelser om ligebehandling med hensyn til beskæftigelse og erhverv, Den Europæiske Menneskerettighedskonvention af 4. november 1950, FN Konventionen om afskaffelse af alle former for racediskrimination af 21. december 1965, FN Konventionen om afskaffelse af alle former for diskrimination mod kvinder af 18. december 1979, ILO konvention nr. 100 af 29. juni 1951 om ligeløn, ILO konvention nr. 111 af 25. juni 1958 om diskrimination, ILO konvention nr. 169 af 27. juni 1989 om oprindelige folk.

De danske myndigheder kontrollerer, at BRUNO HANSEN Group overholder den danske lovgivning på området. Ansatte der mener, at deres rettigheder bliver krænket, har adgang til domstolene. Hvis BRUNO HANSEN Group overtræder reglerne, kan de ansvarlige blive straffet med bøde eller fængsel.

## 7. EMBALLAGE

BRUNO HANSEN Group sikrer, at:

BRUNO HANSEN Group har minimeret mængden af anvendt emballage i det omfang, det er muligt.

BRUNO HANSEN Group er bekendt med og overholder de danske miljøkrav til BRUNO HANSEN 's emballage, som de udtrykkes i den danske lovgivning i Bekendtgørelse om visse krav til emballager nr. 298 af 30. april 1997.

Den danske lovgivning er i overensstemmelse med EU direktiv 94/62/EF om emballage og emballageaffald.

Miljøstyrelsen fører tilsyn med, at emballage, der sælges i Danmark, lever op til de danske miljøkrav. Hvis BRUNO HANSEN Group overtræder de danske regler for emballage, kan de ansvarlige straffes med bøde.

## 8. FARLIGE STOFFER

BRUNO HANSEN Group sikrer, at:

Medarbejdernes arbejde med farlige stoffer på BRUNO HANSEN Group - herunder fremstilling, opbevaring, anvendelse og håndtering - sker på en sundhedsmæssig forsvarlig og sikker måde. Det betyder bl.a., at der for hvert farligt stof eller materiale er udarbejdet en forståelig arbejdspladsbrugsanvisning, som indeholder alle nødvendige oplysninger (forholdsregler, førstehjælp mv.).

Desuden gælder det, at:

- Brugsanvisningerne er ajourførte og udleveret til de ansatte, og at de ansatte har fået effektiv instruktion i dem.
- Alle relevante ansatte er vejledt i brugen af stoffet eller materialet.
- Det nødvendige førstehjælpsudstyr er til rådighed og klar til brug.
- Ingen børn under 18 år arbejder med farlige stoffer.

BRUNO HANSEN Group er bekendt med og respekterer reglerne om håndtering af farlige stoffer, som de udtrykkes i den danske lovgivning i Bekendtgørelse af lov om arbejdsmiljø, lovbekendtgørelse nr. 268 af 18. marts 2005.

Den danske lovgivning indeholder bestemmelser i overensstemmelse med EU direktiv 2004/37/EF af 29. april 2004 om beskyttelse af arbejdstagerne mod risici for under arbejdet at være udsat for kræftfremkaldende stoffer, EU direktiv 98/24/EF om beskyttelse af arbejdstagernes sikkerhed og sundhed under arbejdet mod risici i forbindelse med kemiske agenser, EU direktiv 94/33/EF af 22. juni 1994 om beskyttelse af unge på arbejdspladsen, ILO konvention nr. 138 af 26. juni 1973 om minimumsalder, ILO konvention nr. 155 af 22. juni 1981 om sikkerhed og sundhed på arbejdspladsen og ILO konvention nr. 182 af 17. juni 1999 om de værste former for børnearbejde.

De danske myndigheder kontrollerer, at BRUNO HANSEN Group overholder de danske arbejdsmiljøregler. Ansatte, der mener, at deres rettigheder bliver krænket, har adgang til domstolene. Hvis BRUNO HANSEN Group overtræder arbejdsmiljøreglerne, kan de ansvarlige straffes med bøde eller fængsel.

## 9. FORENINGSFRIHED

BRUNO HANSEN Group sikrer, at:

- BRUNO HANSEN Group ikke diskriminerer eller på anden måde træffer beslutninger, der er påvirket af den ansattes tilhørsforhold til en fagforening eller anden forening.
- BRUNO HANSEN Group ikke forsøger at påvirke de ansatte til at være medlem af en bestemt fagforening.
- Tillidsrepræsentanter gives særlig beskyttelse i varetagelsen af deres hverv.
- BRUNO HANSEN Group ikke blander sig i, hvilke fagforeninger eller andre foreninger der bliver dannet på arbejdspladsen.
- Ansatte ikke bliver afskediget på grund af deres tilhørsforhold til en fagforening.
- En bestemt fagforening ikke bliver favoriseret.
- Retten til kollektiv forhandling bliver respekteret.
- Valgte tillidsrepræsentanter for de ansatte gives særlig beskyttelse mod afskedigelse.

BRUNO HANSEN Group er bekendt med og respekterer medarbejdernes ret til at organisere sig og indgå i kollektive forhandlinger, som det udtrykkes i Lov om beskyttelse mod afskedigelse på grund af foreningsforhold, lovbekendtgørelse nr. 443 af 13. juni 1990 samt ved Hovedaftalen mellem arbejdsmarkedets parter af 1973.

Den danske lovgivning og Hovedaftalen mellem arbejdsmarkedets parter er i overensstemmelse med Den Europæiske Menneskerettighedskonvention af 4. november 1950, FN's Konvention om Civile og Politiske Rettigheder af 16. december 1966, FN's Konvention om Økonomiske, Sociale og Kulturelle Rettigheder af 16. december 1966, ILO konvention nr. 87 af 9. juli 1948 om foreningsfrihed, ILO konvention nr. 98 af 1. juli 1949 om retten til organisering og kollektive aftaler, ILO konvention nr. 111 af 25. juni 1958 om diskrimination, ILO konvention nr. 135 af 23. juni 1971 om tillidsrepræsentanter.

De danske myndigheder kontrollerer, at BRUNO HANSEN Group overholder den danske lovgivning på området. Ansatte, der mener, at deres rettigheder bliver krænket, har adgang til domstolene. Hvis BRUNO HANSEN Group overtræder reglerne, kan de ansvarlige straffes med bøde eller fængsel.

## 10. KEMIKALIER

BRUNO HANSEN Group sikrer, at:

- BRUNO HANSEN Group klassificerer, emballerer, mærker og opbevarer alle kemiske stoffer og produkter korrekt efter gældende danske regler.
- BRUNO HANSEN Group ikke anvender kemiske stoffer, der er forbudt i internationale konventioner om farlige kemiske stoffer.
- BRUNO HANSEN Group ikke bruger ozonlagnedbrydende stoffer til anvendelser, der er forbudt i EU eller Danmark.
- BRUNO HANSEN Group løbende vurderer, om brugen af miljø- og sundhedsskadelige kemiske stoffer kan erstattes med mindre miljø- og sundhedsskadelige stoffer.

BRUNO HANSEN Group er bekendt med og respekterer miljømyndighedernes regler om kemikalier, som de udtrykkes i den danske lovgivning i Bekendtgørelse om klassificering, emballering, mærkning, salg og opbevaring af kemiske stoffer og produkter nr. 329 af 16. maj 2002 samt Bekendtgørelse om listen over farlige stoffer nr. 439 af 3. juni 2002, der har hjemmel i Bekendtgørelse af lov om kemiske stoffer og produkter, lovbekendtgørelse nr. 21 af 16. januar 1996.

Den danske lovgivning er i overensstemmelse med EU direktiv 67/548/EØF af 27. juni 1967 om tilnærmelse af lovgivning om klassificering, emballering og etikettering af farlige stoffer, EU direktiv 99/45/EF af 31. maj 1999 om tilnærmelse af medlemsstaternes love og administrative bestemmelser om klassificering, emballering og etikettering af farlige præparater, FN's PIC-konvention om forudgående godkendelse af import af farlige kemikalier og pesticider, FN's POP-konvention om forbud og udfasning af stærkt forurenende organiske stoffer samt FN's protokol om udfasning af ozonlagnedbrydende stoffer.

Miljøstyrelsen fører tilsyn med BRUNO HANSEN 's overholdelse af ovennævnte regler. Hvis BRUNO HANSEN Group overtræder de danske regler på kemikalieområdet, kan de ansvarlige straffes med bøde og i skærpende tilfælde med fængsel op til to år.

## 11. KORRUPTION

BRUNO HANSEN Group sikrer, at:

Ingen af BRUNO HANSEN 's medarbejdere giver eller modtager uberettigede fordele af danske eller udenlandske embedsmænd eller ansatte i det private.

BRUNO HANSEN Group er bekendt med og respekterer reglerne om korruption, som de udtrykkes i Bekendtgørelse af straffeloven, lovbekendtgørelse nr. 960 af 21. september 2004, §§; 122, 144, 290, 299.2 og 306 .

Den danske lovgivning er i overensstemmelse med Europarådets korruptionskonvention og OECD's konvention om bekæmpelse af bestikkelse af udenlandske tjenestemænd i forbindelse med internationale forretningstransaktioner.

De danske myndigheder straffer overtrædelser af de danske regler om korruption med bøde eller fængsel. Dette kan også gælde, hvis den strafbare handling foretages i udlandet.

## 12. LÆGEHJÆLP OG FØRSTEHJÆLP

BRUNO HANSEN Group sikrer, at:

Alle BRUNO HANSEN 's medarbejdere har adgang til gratis lægehjælp. I Danmark er det ikke nødvendigt at være forsikret for at få lægehjælp. BRUNO HANSEN Group har desuden truffet de nødvendige foranstaltninger vedrørende førstehjælp. Det betyder bl.a., at:

- Arbejdsstedet er forsynet med passende redningsudstyr samt fornødne hjælpemidler til førstehjælp i ulykkestilfælde.
- Et tilstrækkeligt antal personer er oplært i førstehjælp.

BRUNO HANSEN Group er bekendt med og respekterer reglerne om adgang til førstehjælp, som de udtrykkes i den danske lovgivning i Bekendtgørelse af lov om arbejdsmiljø , lovbekendtgørelse nr. 268 af 18. marts 2005.

Den danske lovgivning er i overensstemmelse med EU direktiv 89/391/EØF om iværksættelse af foranstaltninger til forbedring af arbejdstagernes sikkerhed og sundhed under arbejdet, EU direktiv 89/654/EØF om minimumsforskrifter for sikkerhed og sundhed i forbindelse med arbejdsstedet og ILO konvention nr. 155 om sikkerhed og sundhed på arbejdspladsen.

De danske myndigheder kontrollerer, at BRUNO HANSEN Group overholder de danske arbejdsmiljøregler. Ansatte, der mener, at deres rettigheder bliver krænket, har adgang til domstolene. Hvis BRUNO HANSEN Group overtræder arbejdsmiljøreglerne, kan de ansvarlige straffes med bøde eller fængsel.

### 13. LØN OG ANSÆTTELSESFORHOLD

BRUNO HANSEN Group sikrer, at:

- Alle ansatte får en minimumsløn, som er i overensstemmelse med internationale standarder.
- Alle ansatte ved ansættelsesforholdets begyndelse får skriftlige oplysninger om løn, arbejdssted, arbejdets indhold, rettigheder mht. betalt ferie, opsigelsesvarsler, lønforhold, arbejdstid og evt. kollektive overenskomster.
- Alle ansatte i BRUNO HANSEN Group har mindst 25 dages betalt ferie om året.
- Alle ansatte, der arbejder i en kortere periode, får ferie, og at ferien afstemmes med længden af ansættelsen.

BRUNO HANSEN Group er bekendt med og respekterer de danske krav om lønforhold, goder og ansættelsesbetingelser, som de udtrykkes i Lov om arbejdsgiverens pligt til at underrette lønmodtageren om vilkårene for ansættelsesforholdet, lovbeholdtgørelse nr. 692 af 20. august 2002, Ferieloven, lovbeholdtgørelse nr. 407 af 28. maj 2004, Bekendtgørelse af lov om ligebeholdning af mænd og kvinder med hensyn til beskæftigelse og barselsorlov, lovbeholdtgørelse nr. 711 af 20. august 2002, Lov om ændring af lov om ligebeholdning af mænd og kvinder med hensyn til beskæftigelse og barselsorlov m.v., Lov om dagpenge ved sygdom eller fødsel og Lov om børnepasningsorlov, lov nr. 141 af 25. marts 2002.

Den danske lovgivning er i overensstemmelse med EU direktiv 91/533/EØF af 14. oktober 1991 om arbejdsgiverens pligt til at underrette arbejdstageren om vilkårene for arbejdskontrakten eller ansættelsesforholdet, FN's Konvention om Økonomiske, Sociale og Kulturelle Rettigheder af 16. december 1966, FN's Konvention om Afskaffelse af alle Former for Diskrimination mod Kvinder af 18. december 1979, ILO konvention nr. 132 af 24. juni 1970 om årlig ferie med løn.

De danske myndigheder kontrollerer, at BRUNO HANSEN Group overholder den danske lovgivning på området. Ansatte, der mener, at deres rettigheder bliver krænket, har adgang til domstolene. Hvis BRUNO HANSEN Group overtræder reglerne, kan de ansvarlige straffes med bøde eller fængsel.

### 14. PSYKISK ARBEJDSMILJØ

BRUNO HANSEN Group sikrer, at:

- Der er minimal risiko for fysisk eller psykisk helbredsforringelser ved arbejdet.
- Der er foretaget en vurdering af de fysiske, ergonomiske og psykosociale forhold i arbejdsmiljøet, som på kort eller lang sigt kan have indvirkning på den fysiske eller psykiske sundhed. Vurderingen er lavet for alle led af arbejdet og er med til at sikre, at arbejdet sker på en sikkerheds- og sundhedsmæssigt fuldt forsvarlig måde.
- Ensidigt belastende arbejde, som medfører fare for fysisk eller psykisk helbredsforringelse på kort eller lang sigt, undgås eller begrænses.
- Arbejdstempoet er således, at det ikke medfører fare for fysisk eller psykisk helbredsforringelse på kort eller lang sigt.
- Isoleret arbejde, som kan medføre fare for fysisk eller psykisk helbredsforringelse, undgås eller begrænses.

- Arbejdet ikke medfører risiko for fysisk eller psykisk helbredsforringelse som følge af mobning, herunder seksuel chikane.

BRUNO HANSEN Group er bekendt med og respekterer reglerne om psykisk arbejdsmiljø, som de udtrykkes i den danske lovgivning i Bekendtgørelse af lov om arbejdsmiljø, lovbekendtgørelse nr. 268 af 18. marts 2005.

Den danske lovgivning er i overensstemmelse med EU direktiv 89/391/EØF af 12. juni 1989 om iværksættelse af foranstaltninger til forbedring af arbejdstagernes sikkerhed og sundhed under arbejdet.

De danske myndigheder kontrollerer, at BRUNO HANSEN Group overholder de danske arbejdsmiljøregler. Ansatte, der mener, at deres rettigheder bliver krænket, har adgang til domstolene. Hvis BRUNO HANSEN Group overtræder arbejdsmiljøreglerne, kan de ansvarlige straffes med bøde eller fængsel.

## 15. SIKRE BYGNINGER

BRUNO HANSEN Group sikrer, at:

Alle bygninger, anlæg, arealer m.v., som BRUNO HANSEN 's ansatte har adgang til i forbindelse med deres arbejde, er indrettet, konstrueret og anvendt på en sådan måde, at de ikke medfører risici for de ansattes sikkerhed og sundhed.

Det betyder bl.a., at:

- Arbejdsstedet er indrettet sikkerheds- og sundhedsmæssigt fuldt forsvarligt ud fra en vurdering af de arbejdsmiljøforhold, som kan have indvirkning på den fysiske eller psykiske sundhed.
- Arbejdsstedet er indrettet, så der er mulighed for flugt og redning af personer ved brand og andre ulykker.

BRUNO HANSEN Group er bekendt med og respekterer reglerne om sikre bygninger, som de udtrykkes i den danske lovgivning i Bekendtgørelse af byggelov, lovbekendtgørelse nr. 452 af 24. juni 1998 og i Bekendtgørelse af lov om arbejdsmiljø, lovbekendtgørelse nr. 268 af 18. marts 2005.

Den danske arbejdsmiljølovgivning er i overensstemmelse med EU direktiv 89/391/EØF af 12. juni 1989 om iværksættelse af foranstaltninger til forbedring af arbejdstagernes sikkerhed og sundhed under arbejdet, EU direktiv 89/654 EØF af 30. november om minimumsforskrifter for sikkerhed og sundhed i forbindelse med arbejdsstedet og ILO konvention nr. 155 af 22. juni 1981 om sikkerhed og sundhed på arbejdspladsen.

De danske myndigheder kontrollerer, at BRUNO HANSEN Group overholder de danske arbejdsmiljøregler. Ansatte, der mener, at deres rettigheder bliver krænket, har adgang til domstolene. Hvis BRUNO HANSEN Group overtræder arbejdsmiljøreglerne, kan de ansvarlige straffes med bøde eller fængsel.

## 16. SPISEFACILITETER OG DRILLEVAND

BRUNO HANSEN Group sikrer, at alle ansatte har:

- Adgang til spiseplads med forsvarlige hygiejniske forhold.
- Mulighed for at opbevare medbragt mad og drikke sundhedsmæssigt forsvarligt samt mulighed for at opvarme mad og drikke.
- Adgang til drikkevand under udførelsen af arbejdet.

BRUNO HANSEN Group er bekendt med og respekterer reglerne om adgang til spisefaciliteter, som de udtrykkes i den danske lovgivning i Bekendtgørelse af lov om arbejdsmiljø, lovbekendtgørelse nr. 268 af 18. marts 2005.

Den danske lovgivning er i overensstemmelse med EU direktiv 89/654/EØF af 30. november 1989 om minimumsforskrifter for sikkerhed og sundhed i forbindelse med arbejdsstedet.

De danske myndigheder kontrollerer, at BRUNO HANSEN Group overholder de danske arbejdsmiljøregler. Ansatte, der mener, at deres rettigheder bliver krænket, har adgang til domstolene. Hvis BRUNO HANSEN Group overtræder arbejdsmiljøreglerne, kan de ansvarlige straffes med bøde eller fængsel.

## 17. TEMPERATUR

BRUNO HANSEN Group sikrer, at:

- BRUNO HANSEN 's arbejdspladser er konstrueret, indrettet og anvendt, så arbejdet kan udføres, uden at temperaturen giver de ansatte gener.
- Temperaturen i arbejdsrummene er tilpasset de ansattes arbejdsmetoder og deres fysiske belastning.
- Temperaturforholdene i arbejdsrummet er uden generende temperaturforskelle.

BRUNO HANSEN Group er bekendt med og respekterer reglerne om temperatur på arbejdspladsen, som de udtrykkes i den danske lovgivning i Bekendtgørelse af lov om arbejdsmiljø, lovbekendtgørelse nr. 268 af 18. marts 2005.

Den danske lovgivning er i overensstemmelse med EU direktiv 89/654/EØF af 30. november 1989 om minimumsforskrifter for sikkerhed og sundhed i forbindelse med arbejdsstedet.

De danske myndigheder kontrollerer, at BRUNO HANSEN Group overholder de danske arbejdsmiljøregler. Ansatte, der mener, at deres rettigheder bliver krænket, har adgang til domstolene. Hvis BRUNO HANSEN Group overtræder arbejdsmiljøreglerne, kan de ansvarlige straffes med bøde eller fængsel.

## 18. TOILET- OG BADEFORHOLD

BRUNO HANSEN Group sikrer, at:

BRUNO HANSEN 's medarbejdere har adgang til gode sanitære forhold. Det betyder bl.a., at:

- Alle ansatte har adgang til toilet med vandudskylning, håndvask med rindende koldt og varmt vand samt sæbe eller hudrensninger.
- Ansatte har adgang til baderum, hvis arbejdet fx er tilsmudsende, fysisk anstrengende eller medfører fare for at komme i berøring med sundhedsmæssigt farlige stoffer eller materialer.
- Håndvaske er hensigtsmæssigt placeret i forhold til arbejdsrum, spiseafdeling, toiletter, garderober eller omklædningsrum.

BRUNO HANSEN Group er bekendt med og respekterer reglerne om sanitære forhold på arbejdspladsen, som de udtrykkes i den danske lovgivning i Bekendtgørelse af lov om arbejdsmiljø, lovbekendtgørelse nr. 268 af 18. marts 2005.

Den danske lovgivning er i overensstemmelse med EU direktiv 89/654/EØF af 30. november 1989 om minimumsforskrifter for sikkerhed og sundhed i forbindelse med arbejdsstedet.

De danske myndigheder kontrollerer, at BRUNO HANSEN Group overholder de danske arbejdsmiljøregler. Ansatte, der mener, at deres rettigheder bliver krænket, har adgang til domstolene. Hvis BRUNO HANSEN Group overtræder arbejdsmiljøreglerne, kan de ansvarlige straffes med bøde eller fængsel.

## 19. TVANGSARBEJDE

BRUNO HANSEN Group sikrer, at:

- Der ikke anvendes tvang, trusler eller disciplinære midler med det formål at tvinge folk til at arbejde.
- BRUNO HANSEN Group ikke anvender gældsslaveri eller transport af mennesker med det formål at tvinge dem til at arbejde.
- BRUNO HANSEN Group ikke samarbejder med andre virksomheder, der anvender tvangsarbejde eller tilbageholder identifikationspapirer eller løn fra de ansatte med det formål at tvinge de ansatte til at arbejde.
- BRUNO HANSEN 's ansatte frit kan forlade arbejdspladsen uden at blive holdt tilbage.

BRUNO HANSEN Group er bekendt med og respekterer forbuddet mod tvangsarbejde, som det kommer til udtryk i Bekendtgørelse af straffeloven, lovbekendtgørelse nr. 960 af 21. september 2004, §§; 260, 261 og 262a.

Den danske lovgivning er i overensstemmelse med Den Europæiske Menneskerettighedskonvention af 4. november 1950, FN's Konvention om Civile og Politiske Rettigheder af 16. december 1966, ILO konvention nr. 29 af 28. juni 1930 om tvangsarbejde, ILO konvention nr. 105 af 25. juni 1957 om afskaffelse af tvangsarbejde.

De danske myndigheder kontrollerer, at BRUNO HANSEN Group overholder den danske lovgivning på området. Ansatte, der mener, at deres rettigheder bliver krænket, har adgang til domstolene. Hvis BRUNO HANSEN Group overtræder reglerne, kan de ansvarlige blive straffet med bøde eller fængsel.

## 20. UDDANNELSE AF MEDARBEJDERE

BRUNO HANSEN Group sikrer, at:

BRUNO HANSEN 's medarbejdere uddannes i almen sundhed og sikkerhed. Det betyder bl.a., at:

- Hver enkelt af BRUNO HANSEN 's ansatte, uanset ansættelsesforholdets karakter og varighed, får en tilstrækkelig og hensigtsmæssig oplæring og instruktion i at udføre arbejdet på en farefri måde.
- De ansatte får oplysninger om de ulykkes- og sygdomsfarer, der eventuelt er forbundet med deres arbejde.
- BRUNO HANSEN Group betaler omkostningerne til oplæring og instruktion i at udføre arbejdet på en farefri måde.
- Oplæringen og instruktionen foregår i arbejdstiden.

BRUNO HANSEN Group er bekendt med og respekterer reglerne om uddannelse af medarbejdere i sundhed og sikkerhed, som de udtrykkes i den danske lovgivning i Bekendtgørelse af lov om arbejdsmiljø, lovbekendtgørelse nr. 268 af 18. marts 2005.

Den danske lovgivning er i overensstemmelse med EU direktiv 89/391/EØF om iværksættelse af foranstaltninger til forbedring af arbejdstagernes sikkerhed og sundhed under arbejdet, EU direktiv 94/33/EF af 22. juni 1994 om beskyttelse af unge på arbejdspladsen, ILO konvention nr. 155 af 22. juni 1981 om sikkerhed og sundhed på arbejdspladsen, ILO konvention nr. 138 af 26. juni 1973 om minimumsalder og ILO konvention nr. 182 af 17. juni 1999 om de værste former for børnearbejde.

De danske myndigheder kontrollerer, at BRUNO HANSEN Group overholder de danske arbejdsmiljøregler. Ansatte, der mener, at deres rettigheder bliver krænket, har adgang til domstolene. Hvis BRUNO HANSEN Group overtræder arbejdsmiljøreglerne, kan de ansvarlige straffes med bøde eller fængsel.

## 21. UDLUFTNING OG VENTILATION

BRUNO HANSEN Group sikrer, at:

- BRUNO HANSEN 's arbejdspladser er konstruerede, indrettede og anvendt således, at arbejdet kan udføres, uden at udluftnings- og ventilationsforholdene giver de ansatte gener.
- Der er etableret mekanisk udsugning ved de arbejdssteder, hvor det ikke kan forhindres, at der udvikles sundhedsskadelige luftarter, støv eller generende røg.

- På arbejdssteder, hvor sundhedsskadelige dampe og støv ikke kan fjernes effektivt ved hjælp af ventilation, foregår arbejdsprocessen i et særligt rum eller kabine.

BRUNO HANSEN Group er bekendt med og respekterer reglerne om udluftning og ventilation, som de udtrykkes i den danske lovgivning i Bekendtgørelse af lov om arbejdsmiljø, lovbekendtgørelse nr. 268 af 18. marts 2005.

Den danske lovgivning er i overensstemmelse med EU direktiv 89/654/EØF af 30. november 1989 om minimumsforskrifter for sikkerhed og sundhed i forbindelse med arbejdsstedet.

De danske myndigheder kontrollerer, at BRUNO HANSEN Group overholder de danske arbejdsmiljøregler. Ansatte, der mener, at deres rettigheder bliver krænket, har adgang til domstolene. Hvis BRUNO HANSEN Group overtræder arbejdsmiljøreglerne, kan de ansvarlige straffes med bøde eller fængsel.

Sorø, den 12. maj 2009

---

Hans-Jørgen BRUNO HANSEN

Adm. direktør

## SALGS- OG LEVERINGSBETINGELSER

### 1. ANVENDELSE OG GYLDIGHED

- 1.1 Ethvert salg og enhver leverance fra BRUNO HANSEN Group (herefter benævnt "Sælger") sker i henhold til nedenstående salgs- og leveringsbetingelser, medmindre disse er fraveget ved udtrykkelig skriftlig aftale.
- 1.2 Købers angivelse af særlige vilkår i udbudsmateriale, ordre m.v. anses ikke som fravigelse af nedenstående vilkår, medmindre Sælger skriftligt har accepteret disse.

### 2. TILBUD/ORDRE

- 2.1 Aftale mellem Køber og Sælger anses først for indgået, når Sælger har fremsendt ordrebekræftelse. Købers eventuelle indsigelser mod ordrebekræftelsens indhold skal foreligge skriftligt og være Sælger i hænde senest 5 hverdage efter ordrebekræftelsens dato.
- 2.2 Sælger er til enhver tid berettiget til at ændre materialevalg og udformning af den tilbudte vare, såfremt varen fortsat opfylder sædvanlig standard og særlige af Køber angivne specifikationer.

### 3. PRISER

- 3.1 Sælgers priser er medmindre andet fremgår eksklusive den til enhver tid gældende moms, andre afgifter, told, gebyrer, fragt o. lign. og eksklusiv montage.
- 3.2 Køber er forpligtet til indtil leveringen at acceptere ændring af købesummen som følge af dokumenterede forøgede omkostninger for Sælger som følge af ændringer i valutakurser, toldtariffer eller andre omkostninger, der er indregnet i Sælgers priser eller som udgør et tillæg hertil.
- 3.3 Sælger forbeholder sig ret til prisændringer ved ekstraordinære prisstigninger, strejker, lockout og andre forhold, som Sælger ikke selv er herre over, jfr. i øvrigt pkt. 10.

### 4. BETALING

- 4.1 Medmindre andet er aftalt, er købesummen for alle leverancer - såvel komplette - som delleverancer - forfaldne til betaling netto kontant 14 dage fra fakturadato. Kan Køber ikke modtage leverancen til aftalt tid, er købesummen forfalden til betaling, når leverancen af Sælger meldes færdig til levering. Sælger kan kræve forudbetaling eller bankgaranti ved køb af produkter, der skal udvikles eller særskilt produceres til Køber.

- 4.2 Såfremt der er indgået aftale om Sælgers fremstilling af produkter uden fast leveringstid, med henblik på, at produkterne holdes klar til levering, når Køber giver meddelelse herom, er Sælger berettiget til at fakturere hele købesummen for den færdigt producerede leverance, i fald denne ikke er fuldt aftaget af Køber senest 6 måneder fra ordrebekræftelsen, eller det andet tidspunkt, parterne måtte have aftalt.
- 4.3 Sælger forbeholder sig retten til at ændre de aftalte betalingsbetingelser, såfremt Købers betalingsevne eller økonomiske forhold svækkes efter aftalens indgåelse.
- 4.4 Betaler Køber ikke købesummen i rette tid, kan Sælger fra forfaldsdagen beregne sig rente på 2 % pr. påbegyndt måned.
- 4.5 Køber er uberettiget til at tilbageholde nogen del af købesummen som sikkerhed for opfyldelse af eventuelle modkrav vedrørende andre leverancer og sådan tilbageholdelse vil være at betragte som væsentlig misligholdelse af aftalen.

## 5. EJENDOMSFORBEHOLD

- 5.1 Sælger forbeholder sig ejendomsretten til enhver leverance indtil hele købesummen med tillæg af omkostninger er betalt.

## 6. LEVERING

- 6.1 Leveringstider og datoer er angivet omtrentligt og er uforbindende, medmindre andet er særskilt aftalt og skriftligt bekræftet af Sælger.
- 6.2 Er leveringstid skriftligt aftalt og foreligger Købers specifikationer ikke senest ved Sælgers afgivelse af ordrebekræftelsen eller skal der ske hel eller delvis forudbetaling eller stilles bankgaranti, regnes leveringstiden fra tidspunktet, hvor Sælger har Købers specifikationer og/eller det forudbetalte beløb eller bankgaranti i hænde.
- 6.3 Leveringsstedet er i mangel af anden særlig angivelse i ordren Ex Works/Ab fabrik Sælgers forretningssted Elmegårdsvej 1, 4200 Slagelse.

## 7. TEGNINGER OG BESKRIVELSER - ENERET TIL EKSEMPLARFREMSTILLING

- 7.1 Alle tegninger og tekniske beskrivelser vedrørende materialet eller fremstillingen heraf, som før eller efter aftalens indgåelse overlades til Køber, forbliver Sælgers ejendom og må ikke uden Sælgers skriftlige tilladelse anvendes til andet formål end montering, igangsætning, drift og vedligeholdelse af materialet. Uden Sælgers skriftlige samtykke må det nævnte materiale

ikke herudover anvendes, kopieres, reproduceres, overgives til eller på anden måde bringes til tredjemands kundskab.

- 7.2 Sælger bevarer i enhver henseende ophavsretten, herunder eneretten til eksemplar fremstilling, til produkter udviklet af Sælger, herunder produkter udviklet af Sælger for Køber.

## 8. MANGLER OG REKLAMATION

- 8.1 Køber er forpligtet til straks efter modtagelsen af en leverance at foretage fornødne undersøgelser til konstatering af eventuelle mangler. Såfremt produktet viderefremarbejdes efter levering bortfalder Købers misligholdelsesbeføjelser.
- 8.2 Køber skal give skriftlig meddelelse om mangler direkte til Sælger straks og i intet tilfælde senere end 5 dage efter manglen er opdaget eller burde have været opdaget. Meddelelsen skal indeholde en specifikation af manglen.
- 8.3 Såfremt Køber ikke underretter om en mangel indenfor de angivne frister, mister Køber sin ret til at fremsætte krav i anledning af manglen.
- 8.4 I tilfælde af reklamation er Køber ikke berettiget til at disponere over det leverede eller returnere dette til Sælger uden Sælgers skriftlige godkendelse. Har Køber reklameret over varen, og viser det sig, at der ikke foreligger en mangel, som Sælger bærer ansvaret for, har Sælger ret til godtgørelse for det arbejde og de omkostninger, reklamationen har påført Sælger.
- 8.5 Har Køber ikke inden 6 måneder fra leveringen påberåbt sig manglen over for Sælger, kan Køber ikke senere gøre manglen gældende. 8.6 Sælgers ansvar omfatter ikke mangler opstået i materiale, som er tilvejebragt eller anvist af Køber eller i konstruktioner, der er foreskrevet eller specificeret af Køber.
- 8.7 Sælgers ansvar for mangler er begrænset til omlevering eller afhjælpning efter Sælgers valg.
- 8.8 Sælgers afhjælpningspligt omfatter ikke mangler, som er en følge af naturligt slid, overlast, mangelfuld betjening, mangelfuld vedligeholdelse, hændeligt uheld eller andre forhold, for hvilke Køber bærer ansvaret eller risikoen.
- 8.9 Såfremt Sælger ikke inden rimelig tid opfylder sin afhjælpningspligt skal Køber skriftligt give Sælger en sidste frist for opfyldelse. Er forpligtelserne ikke opfyldt inden udløbet af den fastsatte frist, kan Køber kræve forholdsmæssigt afslag i købesummen. Såfremt den opståede mangel er væsentlig, kan Køber hæve aftalen ved skriftlig meddelelse til Sælger. Køber kan i så fald kræve erstatning for sit tab, dog højst et beløb svarende til den fakturerede og betalte købesum ekskl. moms for den mangelfulde vare.
- 8.10 Sælger kan ikke gøres ansvarlig for driftstab, avancetab, tabt arbejdsfortjeneste og andet indirekte tab som følge af manglen.

## 9. ANSVAR FOR FORSINKELSE

- 9.1 Sælger er kun ansvarlig for forsinkelser, hvis der er indgået særskilt aftale som anført i pkt. 6.1, og Køber kan kun hæve købet, såfremt forsinkelsen udstrækker sig udover 21 dage efter leveringstidspunktet eller såfremt forsinkelsen skyldes grov uagtsomhed fra Sælgers side.
- 9.2 Sælgers ansvar for det tab, Køber måtte lide som følge af forsinkelse, kan aldrig overstige 25% af værdien af den forsinkede del af leverancen.
- 9.3 Sælger kan ikke gøres ansvarlig for driftstab, avancetab, tabt arbejdsfortjeneste og andet indirekte tab som følge af forsinkelsen.

## 10. FORCE MAJEURE

- 10.1 Ingen af parterne er berettiget til erstatning eller til at ophæve aftalen i tilfælde af manglende opfyldelse, såfremt dette skyldes force majeure.
- 10.2 Force majeure foreligger bl.a., såfremt en part eller dennes underleverandører forhindres i at opfylde denne aftale eller hertil knyttede aftaler som følge af krig, borgerkrig, oprør, offentlige restriktioner, import- eller eksportforbud, naturkatastrofer, herunder men ikke begrænset til jordskælv, stormflod, omfattende oversvømmelse, samt udbredt arbejdskonflikt, brand, almindelig vareknaphed, mangel på transportmidler eller drivkraft eller lignende omstændigheder, som ikke burde eller kunne være forudset af parterne på tidspunktet for indgåelse af denne aftale eller hertil knyttede aftaler.

## 11. PRODUKTANSVAR

- 11.1 Ved skade på ting, der efter sin art er bestemt til erhvervmæssig anvendelse, er Sælger ansvarlig efter nedenstående regler:

Sælger er ikke ansvarlig for skade på fast ejendom eller løsøre, som indtræder, mens varen er i Købers besiddelse. I øvrigt er Sælger kun ansvarlig for skade på fast ejendom og løsøre, såfremt det bevises, at skaden skyldes fejl eller forsømmelse begået af Sælger eller andre, som han har ansvaret for.

Sælger er heller ikke ansvarlig for skader på produkter, der er fremstillet af Køber eller på produkter, hvori disse indgår.

Sælger er ikke ansvarlig for driftstab, tabt avance eller andet indirekte tab. Sælgers ansvar kan endvidere ikke overstige den fakturerede og betalte købesum ekskl. moms for den vare, der har givet anledning til produktansvaret, ligesom Sælger kun er ansvarlig i 1 år fra varens overgivelse til Køber.

I den udstrækning, Sælger måtte blive pålagt produktansvar overfor tredjemand, er Køber forpligtet til at holde Sælger skadesløs i samme omfang som Sælgers ansvar er begrænset i henhold til denne bestemmelse.

Disse begrænsninger i Sælgers ansvar gælder ikke, hvis Sælger har gjort sig skyldig i grov uagtsomhed.

- 11.2 I tilfælde af personskade forårsaget af varen og i tilfælde af skade på ting, der efter deres art sædvanligvis er beregnet til ikke-erhvervsmæssig anvendelse, er Sælger ansvarlig i overensstemmelse med Produktansvarslovens regler.
- 11.3 Hvis tredjemand fremsætter krav mod en af parterne om erstatningsansvar i henhold til denne bestemmelse, skal denne part straks underrette den anden herom.

## 12. LOVVALG OG VÆRNETING

- 12.1 Enhver uenighed eller tvist mellem parterne om forståelsen og rækkevidden af disse salgs- og leveringsbetingelser afgøres i første instans ved Retten i Næstved eller ved Københavns Byret under anvendelse af dansk ret.
- 12.2 Parterne er gensidigt forpligtet til at lade sig sagsøge ved den domstol eller voldgiftsret, som behandler erstatningskrav, der er rejst af tredjemand mod en af dem vedrørende produktansvar.

# SAMARBEJDSAFTALE

Nærværende samarbejdsaftale er indgået mellem:

BRUNO HANSEN Group  
Egestubben 1  
4180 Sorø  
(herefter kaldet BHG)

og

Entreprenørfirma  
Adresse  
Postnr./by  
CVR.nr.  
(herefter kaldet Entreprenør)

Samarbejdsaftalen omfatter generelt samarbejde og er til gensidig forståelse parterne imellem.

BHG har i nedenstående indgået samarbejdsaftale med Entreprenørfirma om udførelse af entreprisjob som er indgået.

For at opfylde BHG's interne kvalitetsprocedurer skal nedenstående processer gennemføres inden arbejde kan udføres. Herudover accepteres ved underskrift på nærværende kontrakt, at BHG's CSR-erklæring er gennemlæst og at Entreprenør lever op til kravene i denne og dansk lovgivning.

Før arbejdet kan påbegyndes:

- Entreprenøren har pligt til at afgive entrepris tilbud på alle typer opgaver til BHG's projektstyrer.
- Der skal til enhver tid være afgivet skriftligt entrepris tilbud inden arbejdet kan påbegyndes.
- Entreprisetilbud skal indeholde oplysninger om forventede timeforbrug, rejseomkostninger, eventuelle tilsatsmaterialer mm.
- På arbejder, hvortil det ikke er muligt at udfærdige entrepris tilbud eller på arbejder under 37 timers varighed (normal uge), skal der foreligge detaljeret oplysninger om effektive arbejdstimer og køretid mm. senest førstkomende hverdag efter at arbejdet er afsluttet.

Under entreprisudførelse:

- Al kommunikation angående den enkelte entrepris går gennem BHG's projektstyrer.
- Eventuelle ændringer i entreprisopgaven skal godkendes af BHG's projektstyrer.
- Eventuelle henvendelser fra bygherre eller dennes rådgivere skal, hvor ikke andet er aftalt, henvises til BHG's projektstyrer.
- Entreprenøren har pligt til dagligt at tilbagereportere til BHG's projektstyrer om sagens aktuelle stadie.

- Eventuelle ekstraarbejder skal forud for igangsættelse godkendes af BHG's projektstyrer.
- Entreprenøren har pligt til at fremtræde og præsentere sig som kommende fra BRUNO HANSEN Group, samt under entrepriser af mere end 37 timer sammenhængende timer (normal uge) at bære T-shirt eller sweatshirt med BRUNO HANSEN 's tryk/logo.

BHG'S udlånsværktøj:

- Udlånte effekter som værktøj, tæpper osv., der ikke er indleveret hos BHG ved projektafslutning, vil blive fratrukket jeres faktura ved udbetaling.

Færdigmelding:

- Entreprenøren har pligt til sammen med BHG's projektstyrer at aflevere entreprisen til bygherre.
- Eventuelle fejl og mangler i afleveringsrapporten, som kan relateres til entreprenørens arbejdes, skal øjeblikkeligt udbedres uden omkostninger for BRUNO HANSEN Group.
- Fakturering skal ske umiddelbart og senest 1 uge efter endelig og godkendt arbejde. Faktura skal indeholde detaljeret oplysninger med kopi af arbejds-sedler, samt oplysninger om medgået tilsatsmaterialer.

Sted, den \_\_\_/\_\_\_ 20\_\_

Sorø, den \_\_\_/\_\_\_ 20\_\_

\_\_\_\_\_  
 Navn  
 Entreprenør

\_\_\_\_\_  
 Navn  
 BRUNO HANSEN Group